



La Voix Romaine

LE MAGAZINE D'INFORMATIONS MUNICIPALES DE LA VILLE DE LILLEBONNE

Mai
Juin
2024

N°
130



LILLEBONNE



21, 22, 23 Juin

LES JULIOBONALES

FESTIVAL GALLO-ROMAIN

BUDGET
*Anticiper
pour mieux
maîtriser*

**PERMIS
DE LOUER**
*La clé d'une
location sereine*

**PLAN
CANICULE**
*Séniors,
Inscrivez-vous !*





SOMMAIRE

- 03 Édito
- 04 Retour en images
- 08 Démocratie participative
- 10 Actualités
- 14 Dossier
- 18 Sports
- 20 Culture
- 21 Association
- 22 Cadre de vie
- 24 Travaux
- 25 Commerce
- 26 Séniors
- 29 Social
- 30 Mémoire/Histoire
- 32 Etat Civil
- 33 Parole aux élus
- 34 Agenda



LA VOIX ROMAINE

Magazine d'informations municipales de la ville de Lillebonne
N°130 • mai / juin 2024

Directrice de la publication Christine Déchamps

Directrice déléguée à la publication Marie-Hélène Longo

Rédactrice en chef Noëlle Fortin

Rédaction Ludovic Quétel, Marine Dairin-Pillet, Magali Vilain, Emilie Le Squeren

Crédits photographiques Adobe Stock, Freepik, ville de Lillebonne, associations lillebonnaises, Eloïse Belloncle (photo édito)

Conception Studio 911 - 12 rue Ferdinand Buisson - 14280 Saint-Contest

Réalisation Emilie Le Squeren

Impression Corlet - ZI rue Maximilien Vox - CS 30086 - Condé sur Noireau
14110 Condé en Normandie / Tirage 5600 ex.

Distribution Ville de Lillebonne

Pour tout problème de distribution, merci de contacter la Mairie au 02 32 84 50 50
NE PAS JETER SUR LA VOIE PUBLIQUE

Pour contacter la rédaction :

@ communication@lillebonne.fr

☎ 02 32 84 50 50

✉ Service communication
Hôtel de Ville - BP 20071
76170 Lillebonne

🌐 lillebonne.fr

Suivez-nous :



Chères Lillebonnaises,
chers Lillebonnais,

Entre l'avancée des grands travaux du mandat et les multiples animations, l'actualité municipale a été dense ces derniers mois. Ainsi, le 2 avril dernier, les travaux de démolition-reconstruction du complexe sportif Bigot qui avancent à grand pas étaient officiellement lancés. Conçu dans les années 60, cet équipement vieillissant, véritable passoire thermique, laissera la place à des équipements respectueux de la sobriété énergétique et de l'environnement, répondant en tous points aux normes actuelles. Nous vous donnons d'ores et déjà rendez-vous en 2025 pour son inauguration !

Notre ambition pour Lillebonne est de moderniser et d'offrir aux administrés les structures qu'ils sont en droit d'attendre, qu'il s'agisse du complexe sportif Bigot ou de la maison de santé intercommunale dont les différentes étapes de la construction se déroulent comme prévu - les fouilles préventives par l'INRAP, obligatoires sur ce type de chantier, ayant été rigoureusement planifiées dès les prémices du projet.

Notre ambition est aussi de renforcer le vivre ensemble, d'encourager les échanges entre les Lillebonnaises et les Lillebonnais et d'accompagner les projets émergents à même de renforcer le dynamisme et le lien social dans notre ville. C'est dans ce sens que nous avons mis en place les conseils de quartiers. Ce choix de la démocratie participative n'est pas celui de la facilité ni du court terme. C'est celui du partage et de la confiance mutuelle qui requiert écoute, respect et opiniâtreté. Aujourd'hui, les projets qui se concrétisent, portés par des conseillers de quartier et des habitants enthousiastes mettent en évidence que c'était la bonne décision. Ainsi, durant les mois de mars et avril, nous avons eu le plaisir d'inaugurer le jardin partagé du Becquet, de soutenir la deuxième édition du troc nature et nous sommes réjouis du bonheur des enfants et des familles venus participer aux carnavales des quartiers Saint Léonard et du Toupin.



Enthousiasme, envie de profiter du moment présent et de partager de petites tranches de bonheur en famille et entre amis étaient également palpables lors des nombreuses animations organisées dans le cadre du Printemps des familles. La chasse aux œufs, la chasse au trésor, la journée pique-nique/spectacle et toutes les activités organisées dans les structures de la petite enfance ont connu un immense succès et une excellente fréquentation.

D'autres animations se dérouleront durant les prochains mois, avec pour point d'orgue la nouvelle édition du festival gallo-romain Les Juliobonales dont la réputation s'étend bien au-delà de notre territoire. Les 21, 22 et 23 juin, Lillebonne vivra à l'heure gallo-romaine, avec des reconstitutions historiques, des ateliers devenus incontournables mais aussi des nouveautés, des exclusivités et de nouveaux spectacles. Je tiens ici à remercier tous les acteurs et partenaires sans lesquels ce festival ne pourrait voir le jour : le Département de la Seine-Maritime, propriétaire du théâtre romain et co-organisateur, Caux Seine agglo, les associations, les commerçants, les sponsors...

Je vous invite à prendre connaissance du programme dans ce numéro de La Voix Romaine et sur le site internet lesjuliobonales.fr à partir duquel vous pourrez télécharger une application vous donnant accès aux animations heure par heure et à leur géolocalisation.

Christine Déchamps
Maire de Lillebonne

AUDIENCES AVEC UN ÉLU

Les administrés sont reçus sur rendez-vous, les samedis, 18 mai, 1^{er} 15, et 29 juin. Contactez le Guichet Unique au 02 32 84 50 50.



UNE BELLE FÊTE DES ÉLEVEURS

Forte affluence le 6 mars dans le centre de la commune à l'occasion du concours de bestiaux où chevaux, poneys, ânes, attelages, vaches, bœufs, taureaux mais également moutons, agneaux, chevreaux et chevrettes ont émerveillé et attendri les visiteurs enthousiastes ! La Municipalité remercie chaleureusement les éleveurs participants ainsi que les partenaires financiers et les différentes personnalités ayant contribué au succès de cette édition.





CESSEZ-LE-FEU EN ALGÉRIE

Le 19 mars en fin d'après-midi, les associations d'anciens combattants et de victimes de guerre se sont réunies aux côtés des élus pour commémorer le 62^e anniversaire du cessez-le-feu en Algérie, correspondant à la signature des accords d'Evian. Que tous les participants à cet hommage soient remerciés, et plus particulièrement les porteurs de drapeaux, Philippe Collard pour la FNACA, Michel Duval pour les ACPG-CATM, Philippe Ricouard pour le Souvenir français, Jean-Philippe Rigaud, Maire délégué de Notre-Dame de Gravenchon, l'ensemble des représentants des associations patriotiques et des anciens combattants ainsi que les sapeurs-pompiers et les policiers, toujours investis dans les cérémonies patriotiques.



JOURNÉE NATIONALE DU SOUVENIR DES VICTIMES DE LA DÉPORTATION

Le dimanche 28 avril, Madame le Maire, entourée d'élus, du Député Gérard Leseul, de la Présidente de l'UNADIF-FNDIR Madeleine Cadinot, du Président du Souvenir français Philippe Ricouard, a rendu hommage aux victimes et héros de la déportation. Dans son discours, elle a tenu à rappeler que cette Journée nationale du souvenir des victimes de la déportation n'était pas une commémoration comme les autres. A également été lu un message important de la FNDIRP, de la FMD et de l'UNADIF-FNDIR : « *Restons mobilisés contre le fanatisme, contre la résurgence des idéologies de haine et d'exclusion et unissons dans un même hommage tous ces êtres humains dont les vies furent broyées ... Plus que jamais, notre combat est celui de la liberté et de la paix* ».

SEMAINE DU JEU VIDÉO

Dans le courant de la semaine du 26 février, l'univers du jeu vidéo s'est invité dans la rue couverte de l'Hôtel de Ville. Répartis sur 30 postes, les jeux les plus populaires ont fait la joie du public, de Just Dance à FIFA en passant par des jeux d'arcade, Forza 7, Pac-man, Sonic sur Master System, Mario Bros sur NES et bien d'autres. *En partenariat avec la MJC de Lillebonne.*



CÉRÉMONIE CITOYENNE

Dans la matinée du 16 mars, près de 80 jeunes nés entre le 13 mai 2005 et le 15 mars 2006 étaient invités à la remise officielle de leur toute première carte d'électeur par plusieurs membres de la municipalité, en présence du député de la circonscription, dans la salle du conseil municipal aménagée pour l'occasion en faux bureau de vote. Un livret citoyen leur a été offert et les membres du conseil des enfants et du conseil des jeunes leur ont lu un texte explicatif sur les bases du vote en France.



Gérard Leseul, Député, remettant un livret citoyen.



LILLEBONNE FÊTE LE PRINTEMPS



Les festivités ont commencé le week-end de Pâques. C'est sous un ciel bleu et ensoleillé que les petits Lillebonnais ont participé à une chasse aux œufs dans le Verger des enfants. Après avoir récolté leurs précieux chocolats, ils se sont amusés dans le jardin. Au programme : fabrication de paniers de Pâques, maquillages rigolos, structure gonflable, piscines à balles, toboggans et autres jeux qui avaient été installés pour l'occasion...

... Le parc des Aulnes s'est transformé en terrain de jeux le mercredi 10 avril : près de 50 familles se sont retrouvées et ont participé à une chasse au trésor géante ! Chaque famille s'est vu remettre un passeport et une feuille de route et les enfants sont vite partis à la recherche d'indices et d'objets à trouver dans la nature. Ils se sont amusés sur des stands ludiques et éducatifs et sont repartis avec une récompense en fin de journée.



... Le vent et les nuages se sont invités à la journée de clôture du Printemps des familles. Ça n'a pas empêché les enfants, habillés chaudement, de venir participer à toutes les animations organisées pour eux dans le parc des Aulnes : structures gonflables, parcours de motricité, jeux géants et stands d'activités manuelles et de tatouages éphémères. Tout était prévu pour satisfaire les enfants ! Le midi, les familles se sont retrouvées pour un pique-nique et, pour terminer en beauté, petits et grands ont assisté à un spectacle drôle et poétique, entre jonglerie et magie.

Au revoir le Printemps, à l'année prochaine !



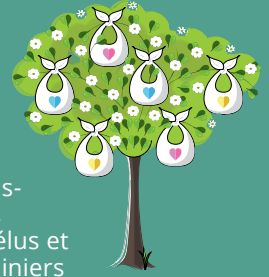


TROC NATURE

Les amateurs de jardinage se sont retrouvés place Carnot le samedi 13 avril pour une nouvelle édition de l'opération Troc Nature, organisée par les conseillers de quartier des secteurs jaune et vert. Tout le monde y a trouvé son bonheur et on a vu se troquer et se donner des graines de pivoines, des plants de fatsia et des pousses d'hémérocalle. La bonne humeur était au rendez-vous et les conseils ont fusé pour bien réussir ses plantations. L'apicultrice Delphine Gravé était également présente. Elle a dispensé de nombreux conseils pour lutter contre les frelons asiatiques.



UNE NAISSANCE, UN ARBRE



Les nouveaux-nés de 2022 étaient représentés par des pommiers et des poiriers. Les bébés lillebonnais nés en 2023 ont pour arbre un cerisier ou un prunier. Les grands-parents, les parents, les grands frères et grandes sœurs, conseillés par les agents des espaces verts et aidés des élus et des conseillers de quartiers, se sont transformés en jardiniers pour planter l'arbre célébrant leur petit dernier ou leur petite dernière. Une pancarte précise les prénoms des enfants devant chaque arbre. Cette action, à la fois écologique et symbolique, associe donc plusieurs familles autour d'un même arbre qui grandira en même temps que leurs enfants. Le petit plus plaisir, c'est la dégustation de fruits bio et savoureux dans quelques saisons. Une belle matinée de partage et de bonheur, pleine de sourires et bien entendu... de risettes !



JARDIN PARTAGÉ

Le jardin partagé situé allée des Noisetiers au Becquet a ouvert ses portes : armés de leurs gants, d'une grelinette et de rotogrifs, les conseillers de quartier ont mis les mains dans la terre et ont planté les premiers légumes ! Imaginé avec les agents des espaces verts, le terrain fait la part belle à la permaculture. Oignons, échalotes et salades ont été plantés dans les bacs et un coin a été réservé à la culture de la pomme de terre sur gazon. La suite des plantations aura lieu dans les semaines à venir pour une récolte prévue dès cet été ! Une dizaine de jardiniers en herbe se sont déjà inscrits et ont signé une charte pour garantir un bon fonctionnement et une participation active dans le jardin. Envie de participer ? Contactez le service Démocratie participative ou un des conseillers du quartier vert à l'adresse quartiervertlillebonne@gmail.com



CARNAVAL DES QUARTIERS

On a croisé Mario, Robin des Bois, plusieurs princesses et une danseuse de Flamenco près du city-stade du Toupin (secteur jaune). Les enfants et quelques parents avaient joué le jeu du déguisement pour fêter dignement le carnaval. Après avoir passé un moment tous ensemble et participé à un atelier de fabrication de masques, les familles ont défilé en musique sous le regard amusé des habitants du quartier.

De l'autre côté de la ville, à Saint-Léonard (secteur rouge), c'est autour d'un café-causerie où virevoltaient des crêpes fraîches que se sont réunies dans la bonne humeur les familles du quartier, elles aussi déguisées.



JOURNÉE

Noa Lûu


Cette année, la journée de solidarité autour de Noa Lûu aura lieu le samedi 29 juin, place Carnot en présence de ses parents, ses frères et sœur, entourés de proches fidèles du noyau familial engagé depuis 19 ans dans un combat contre la maladie de la jeune femme.



Née avec l'acidémie méthylmalonique, Noa Lûu a fait l'objet l'an passé d'une double greffe qui lui apporte de meilleures conditions de vie sans que le combat s'arrête pour autant puisque la maladie ne cesse de progresser. Celles et ceux qui souhaitent manifester leur soutien à Noa Lûu et sa famille peuvent venir partager un moment autour d'animations, de dégustation de crêpes et de boissons sans alcool, avec au programme : chamboule-tout, tombola, pêche miraculeuse mais aussi vente de produits à l'effigie de l'association Noa Lûu mon combat d'un coût de 1 à 20 € (serviettes de bains, porte-clefs, mascottes hérisson, stylos, sacs à dos, bouteilles et sacs isotherme...). Retrouvez aussi des poneys, de la musique (notamment du violon joué sur place), des séances de zumba avec Anthony et ses élèves, du maquillage avec Elise, ainsi que Michel Mouchard, artisan présent pour initier les petits et les grands à l'art de la poterie. Et, à 15h, participez à la chaîne humaine, symbole de la solidarité exprimée lors de cette journée spéciale.

Noa Lûu et sa famille remercient chaleureusement tous les commerçants pour leurs dons.

Samedi 29 juin • 10h à 18h • Place Carnot

 **Noa Lûu Mon Combat • noaluumoncombat@gmail.com**
06 10 78 64 12

CET ÉTÉ

Tous au village enfantin



Au cœur du parc des Aulnes, sur une surface de 2 000 m², un village constitué de 15 structures gonflables, d'une pataugeoire et d'une pêche aux canards accueillera les visiteurs au cours de l'été. Une aubaine pour les enfants et les ados !

Infos pratiques

Parc des Aulnes

Ouvert le 3 juillet 2024 de 10h30 à 18h30

Fermé les 4, 5, 6 juillet

Ouvert du 7 juillet au 1^{er} septembre 2024 de 10h30

à 18h30 sauf le 1^{er} septembre, fermeture à 17h30

Pass 5 € pour la journée pour les utilisateurs des structures (système de bracelets de couleurs)

Petit supplément pour la pêche au canard

Entrée gratuite pour les accompagnateurs.

Restauration sucrée et boissons payantes au food truck.

Les Estivales

Pendant la belle saison, Les Estivales s'invitent dans les quartiers. Rendez-vous le mercredi 10 juillet dans la cour de l'école du Clairval pour la première animation.

L'ensemble des dates vous sera communiqué dans la prochaine Voix Romaine.





LES JULIOBONALES

FESTIVAL GALLO-ROMAIN

#lesjuliobonales2024



Les vendredi 21, samedi 22 et dimanche 23 juin, tout sera mis en œuvre pour vous plonger dans l'histoire antique de Juliobona :

des spectacles, des reconstitutions, des ateliers, des démonstrations...

Le thème à l'honneur pour cette 5^e édition, année olympique oblige : sports et jeux antiques.

Grande nouveauté : cette année, des archers et des cavaliers romains rejoignent la fête !

Alors, enflez votre toge romaine ou vos braies gauloises (ou pas) et venez vous amuser et découvrir le riche passé de Juliobona, capitale des Calètes...

> Avec le soutien du Département de la Seine-Maritime.

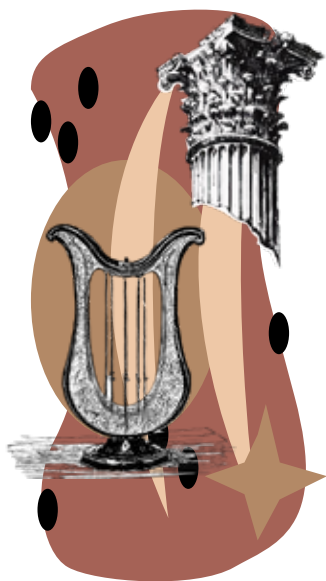
JULIO
BONA
La cité antique
sur la Seine

76
SEINE-MARITIME

Caux
Seine
agglo

LILLEBONNE

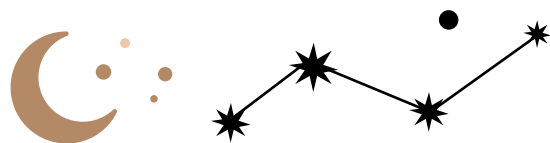
Téléchargez le programme des animations
heure par heure sur le site lesjuliobonales.fr

**> DAKINI****Compagnie Circomcha et OHL**

> Vendredi 21 juin à 23h - Théâtre romain
Entrée libre et gratuite (nombre de places limité)
Spectacle visuel mêlant feu, danses et acrobaties.
En exclusivité : spectacle accompagné en direct par l'Orchestre d'Harmonie de Lillebonne (OHL) !
Ouverture des portes à 22 h

> ARDENIA**Compagnie Luminescence**

> Samedi 22 juin à 23h - Théâtre romain
Entrée libre et gratuite (nombre de places limité)
spectacle pyrotechnique et de jonglerie LED.
Proposé par le Département de la Seine-Maritime
Ouverture des portes à 22 h

**> SPECTACLE DE RUE****Cie Touches d'histoire**

Une exclusivité Juliobonales
Les Jeux Olympiques terminés, la population se rend au grand festin, menée par Eurydice et sa fidèle servante. Un duo désopilant.
(Voir agenda)

> INTERVENTIONS IMPROVISÉES**Cie La belle envolée**

Une exclusivité Juliobonales
(Voir agenda)



LES ANIMATIONS

CENTRE VILLE

- > Jeu gonflable pour jouter comme les grands sans se faire mal !
- > Course de légumes enfants jeu et quiz
- > Artisans modernes

THÉÂTRE ROMAIN

- > Fabrication de couronnes de lauriers, fresque participative.
- > Démonstrations militaires, combats romains et gaulois (voir agenda)
- > Démonstrations de sports antiques avec participation du public (voir agenda)

RUE VICTOR HUGO

- > Démonstrations de fabrication de poteries
- > Artisans modernes
- > Jeux sportifs (Lutte, lancer de soi-même, lancer de bûches, tir à la corde, course...)

PLACE FÉLIX FAURE

- > Point infos/vente d'objets
- > Camp romain des enfants : « Bambini arena »
- > Course de chars
- > Jeu : les 12 travaux de Julio
- > Ateliers enfants fabrication de bijoux et de mosaïques, fresque à l'aide de pigments naturels *Inscriptions sur place*
- > Reconstitution d'un triclinium et dégustation, maquillage et coiffure (samedi) et impression de photos sur mugs (dimanche)
- > Exposition de timbres
- > Consultation d'ouvrages, épreuves culturo-sportives, grande fresque, lutherie, confection de poupées...
- > Accès gratuit au Musée.
- > Visites couplées théâtre/musée gratuites co organisées par Caux Seine agglo et Le Département de la Seine-Maritime. (Voir agenda)

JARDIN JEAN ROSTAND

- > Fabriquez une flûte de Pan antique (syrinx).
- > Campement des archers : démonstrations, concours, ateliers... (voir agenda)
- > Tir à l'arc

PARC DU CHÂTEAU*

- > Balades en poney
- > Camp romain et ses artisans (mosaïque, médecine...). Découvrez 2 machines de guerre. (Voir agenda)
- > Camp gaulois et ses artisans (9h-12h et 13h- fin de journée). Entre 12h et 13h, atelier pédagogique : repas gaulois.
- > Ferronnerie antique
- > Démonstrations équestres antiques, dressage, spectacle.. (voir agenda)

*accès par le jardin Jean Rostand

DANS LES COMMERCES

- > Jeu pour les enfants : indices dans les commerces de la Cité commerciale. Gagnez des sesterces pour acheter des glaives ou des boucliers au point info place Félix Faure ou des bonbons chez les commerçants
- > Et, pour les adultes : bulletins de participation remis par les commerçants pour un tirage au sort à 17h30 le dimanche 23 en centre ville. Un voyage à Rome à gagner.

PARTENAIRES

La Municipalité remercie chaleureusement l'ensemble des partenaires institutionnels et associatifs (à découvrir tout le long du week-end) et les sponsors.

 **Service événementiel**
02 32 84 52 73

Vendredi 21 Juin

23h **Dakini et OHL** > Spectacle > *Théâtre romain*

Samedi 22 Juin

10h **Visite musée + théâtre** > RDV Théâtre romain

10h30 **Initiation archerie** (enfants/adultes)
> Jardin Jean Rostand - *jusqu'à 11h30*

11h **Inauguration** > Théâtre romain

11h **Dressage chevaux** > Parc du château* - *jusqu'à 12h*

11h30 **Cérémonie des juges et athlètes** > Théâtre romain

12h **Pompa** > RDV place Félix Faure

12h **Atelier pédagogique cuisine gauloise** > Parc du château*

14h **Concours enfants (+ 8 ans) archerie** > Jardin J. Rostand

14h **Interventions improvisées** > RDV en centre ville

14h **Démonstrations militaires romaines** > Théâtre romain

14h30 **Course avec bouclier et témoin** > Théâtre romain

14h30 **Démonstrations équestres romaines** > Parc du château*

15h **Combats et cercle d'honneur gaulois** > Théâtre romain

15h **Deviens un archer romain** (+ 8 ans)
> Jardin J. Rostand - *jusqu'à 15h30*

15h30 **Démonstrations machines de guerre romaines**
> Parc du château*

15h30 **Spectacle de rue** > RDV en centre ville

16h **Combats de gladiateurs** > Théâtre romain

16h **Démonstration d'archerie romaine** > Jardin J. Rostand

16h30 **Saut en longueur romain** > Théâtre romain

16h30 **Le bal des chevaux blancs** > Parc du château*

17h **Manœuvres militaires romaines et combats**
> Théâtre romain

17h **Interventions improvisées** > RDV en centre ville

17h30 **Démonstrations équestres romaines** > Parc du château*

23h **Ardensia** > Spectacle > *Théâtre romain*

Dimanche 23 Juin

10h **Visite musée + théâtre** > RDV Théâtre romain

10h30 **Pompa** > RDV place Félix Faure

10h30 **Interventions improvisées** > RDV en centre ville

11h **Dressage chevaux** > Parc du château* - *jusqu'à 12h*

11h **Initiation archerie** (enfants/adultes)
> Jardin Jean Rostand - *jusqu'à 11h30*

12h **Atelier pédagogique cuisine gauloise** > Parc du château*

14h **Concours enfants (+ 8 ans) archerie** > Jardin J. Rostand

14h **Démonstrations militaires romaines** > Théâtre romain

14h30 **Saut en longueur romain** > Théâtre romain

14h30 **Démonstrations équestres** > Parc du château*

14h30 **Interventions improvisées** > RDV en centre ville

15h **Combats et cercle d'honneur gaulois** > Théâtre romain

15h **Deviens un archer romain** (+ 8 ans)
> Jardin J. Rostand - *jusqu'à 15h30*

15h **Départ des danseuses** > RDV en centre ville

15h30 **Démonstrations machines de guerre romaines**
> Parc du château*

15h30 **Arrivée des danseuses** > Théâtre romain

16h **Démonstration d'archerie romaine** > Jardin J. Rostand

16h **Spectacle de rue** > RDV en centre ville

16h30 **Le bal des chevaux blancs** > Parc du château*

16h30 **Combats de gladiateurs** > Théâtre romain

17h **Course avec bouclier et témoin** > Théâtre romain

17h30 **Manœuvres militaires et combats entre
Romains et Gaulois** > Théâtre romain

17h30 **Démonstrations équestres romaines** > Parc du château*

17h30 **Tirage au sort, jeux de la Cité Commerciale
et de « Where is Cesar »** > Centre Ville

*accès au parc du château par le jardin Jean Rostand



BUDGET

Anticiper pour mieux maîtriser

Entretien avec Kamel Belghachem, Premier adjoint en charge des finances, de la commande publique, de l'action municipale, des relations avec le personnel et du guichet unique.

■ Dans quel contexte le budget 2024 a-t-il été élaboré ?

Dans un contexte contraint et incertain. Ce qui me fait dire que les années passent et se ressemblent. En effet, depuis le début du mandat, nous sommes confrontés à une succession de crises de natures différentes mais ayant des conséquences similaires.

Après la crise sanitaire, la crise géopolitique (conflit russo-ukrainien) a provoqué une crise énergétique qui s'est traduite par un choc inflationniste. Et



depuis l'annonce par le gouvernement d'un plan de rigueur d'au moins 10 milliards pour cette année, nous voilà confrontés à une nouvelle crise, celle des finances publiques à laquelle les collectivités locales seront, directement et indirectement, mises à contribution.

Le budget doit être au service d'un programme et d'une vision politique et non l'inverse.

Afin de réduire le déficit public, le gouvernement prévoit un plan de réduction des dépenses publiques d'au moins 50 milliards d'euros d'ici 2027.

Mais au-delà du jugement d'une telle politique, je peux vous assurer que cela nous conforte dans notre volonté de maîtrise des dépenses de fonctionnement et de recherche de marges de manœuvre.

À ce contexte national, s'ajoute le contexte local, après l'annonce par ExxonMobil Chemical France de la fermeture de ses activités pétrochimiques d'ici à la fin de l'année sur le site de Notre-Dame de Gravenchon, à Port-Jérôme-sur-Seine, soit la suppression de 647 postes sans compter les emplois indirects. C'est tout un écosystème qui risque d'être impacté par cette fermeture tant sur le plan socioéconomique que fiscal. Un sacré défi est devant nous...



C'est donc dans ce contexte anxiogène que nous nous efforçons de faire montre d'une certaine résilience nous permettant de surmonter ces chocs exogènes et accroître ainsi la solidité financière de notre commune.

■ Arbitrer le budget communal est un acte majeur de gestion. A quoi cela sert-il ?

Arbitrer un budget est un acte politique majeur. Le vote du budget est selon moi le moment le plus fort de l'année sur un plan démocratique et gestionnaire car c'est là que se jouent les arbitrages financiers à même de répartir les enveloppes entre les différents champs d'activités de la collectivité.

Avec un taux d'endettement très faible et une capacité d'autofinancement élevée, le budget communal est stable malgré les différents chocs susnommés.

En effet, si les marges de manœuvre restent confortables, c'est que nous avons comme leitmotiv le respect de l'identité et de l'utilité des finances publiques.

Dans cette perspective, le budget 2024 s'appuie sur ce que j'appelle la règle des 3 P.

Tout d'abord, P comme Projet : le budget doit être au service d'un programme et d'une vision politique et non l'inverse. Le budget 2024 illustre le passage du projet municipal dans sa phase opérationnelle, à savoir le projet de réhabilitation du complexe Fernand Bigot, la transformation de l'ancienne école Carnot en maison des associations et la construction d'un pump track*.

Ensuite, P comme Planification : nous poursuivons notre démarche de planification écologique à travers la rénovation thermique de nos bâtiments communaux et la recherche d'économie d'énergie.

Et enfin, P comme Protection : protéger la population des aléas, maintenir un niveau de

service public digne des attentes citoyennes et amortir les baisses de pouvoir d'achat des plus exposés. Sans oublier le soutien de la municipalité au CCAS, qui a vu sa subvention augmenter.

Ce triptyque constitue un excellent levier pour aborder dans son ensemble la politique menée par la majorité municipale.

■ Vous avez parlé au début de votre propos de résilience. Pouvez-vous nous en dire quelques mots ?

La résilience est un concept relativement récent, importé de la psychologie vers les sciences sociales. Il s'agit de comprendre comment les sociétés et les individus font face aux risques et aux catastrophes.

A l'échelle d'une commune, c'est la capacité de celle-ci à surmonter voire à s'adapter aux différents chocs ou crises auxquels elle est confrontée. Dans un contexte de raréfaction des deniers publics, il est important de trouver des marges de manœuvre permettant de préparer au mieux l'avenir.

C'est à partir d'une politique ambitieuse et pragmatique que nous réussirons à mener de front l'exigence de la transition écologique et de l'attractivité de notre commune. Lorsque nous décidons d'augmenter l'enveloppe des subventions aux associations (+ 14 000 €), c'est le tissu associatif que nous protégeons. Lorsque nous votons un budget d'investissement de 13 841 621 €, c'est la qualité de vie et l'attractivité que nous renforçons.

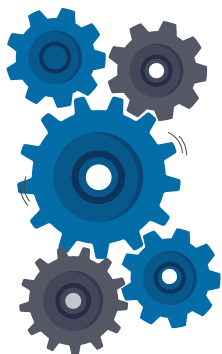
Avec un taux d'endettement très faible et une capacité d'autofinancement élevée, le budget communal est stable...

Lorsque nous décidons d'offrir à l'ensemble des élèves de CM2 une calculatrice qu'ils utiliseront au collège, et cela après avoir augmenté les crédits alloués aux écoles de près de 15 % en début de mandat, c'est contre les inégalités que nous luttons. Sans être exhaustif, voilà

comment peut se traduire la résilience. C'est la capacité à ne pas subir, à être dans l'anticipation. Ce budget 2024 en est l'illustration.

* pump track : piste avec bosses et virages pour VTT et BMX.

RÉPARTITION DU BUDGET 2024



GESTION DU QUOTIDIEN

Fonctionnement : 5 157 736 €
Investissement : 1 983 426 €
Autofinancement : 3 011 312 €

URBANISME

Fonctionnement : 21 000 €
Investissement : 296 465 €

PETITE ENFANCE

Fonctionnement : 651 875 €
Investissement : 4 245 €

SPORT

Fonctionnement : 1 306 391 €
Investissement : 12 750 €

JULIOBONA

Fonctionnement : 746 835 €
Investissement : 26 000 €

Budget total 2024

34 188 820 €

Fonctionnement :
20 347 199 €

Investissement :
13 841 621 €

COMMERCE

Fonctionnement :
49 600 €



PRÉVENTION SÉCURITÉ ACCESSIBILITÉ

Fonctionnement : 134 925 €
Investissement : 169 479 €

ANIMATION DE LA CITÉ

Fonctionnement : 227 610 €
Investissement : 27 296 €

JEUNESSE ÉDUCATION

Fonctionnement : 2 517 647 €
Investissement : 12 994 €

AUTRES ASSOCIATIONS

Fonctionnement : 260 326 €

CADRE DE VIE

Fonctionnement : 4 943 417 €
Investissement : 3 088 878 €

SOLIDARITÉ

Subvention versée au Centre
Communal d'action Sociale
Fonctionnement : 872 664 €

GRANDS PROJETS

LE STADE BIGOT

7 377 870 € d'investissement

L'ancien stade a été déconstruit en avril dernier. Le gros œuvre devrait se dérouler durant la période printemps/été et les travaux de charpente débuter à l'automne. Fin du chantier prévu à l'été 2025.

LA REQUALIFICATION DE L'ANCIENNE ÉCOLE CARNOT

400 000 € d'investissement

Réaménagement du bâtiment en maison des associations.

AMÉNAGEMENT D'UN PUMP TRACK

280 000 € d'investissement

Ce terrain de sport est la concrétisation d'une idée émise par les conseils enfants et jeunes en 2022. Début des travaux cette année.

VILLE PROPRE

429 511 € de fonctionnement

144 000 € d'investissement

Chaque rue de la commune est nettoyée en totalité au moins une fois par semaine par des équipes dédiées. Le matériel est complété et renouvelé régulièrement.

DÉMOCRATIE PARTICIPATIVE

16 350 € de fonctionnement

18 218 € d'investissement

Poursuite de l'animation des conseils enfants et jeunes et des événements dans les quartiers en lien avec les conseillers de quartiers. En 2024, aménagement du jardin partagé, continuité de la végétalisation du verger des enfants et du mur Octave Leclerc. Projets histoire et patrimoine avec les secteurs bleu et orange.

À VENIR

AUX AULNES

Parc d'animations sportives

> **Mercredi 26 juin**, retrouvez le parc d'animations sportives de 12h à 18h, dans le parc des Aulnes. Apportez votre pique-nique et profitez tout au long de l'après-midi des animations gratuites qui vous attendent autour de structures gonflables et d'installations pour s'essayer à plusieurs disciplines en compagnie d'une douzaine de clubs sportifs.

Sur un fond musical et autour d'une décoration ayant pour thème l'olympisme, le parc des Aulnes est le cadre idéal pour cet après-midi découverte. Possibilité d'acheter des boissons, des glaces et des gourmandises sur place.



RAPPEL

Les 24 h de la Voie Romaine

Le départ de la 12^e édition des 24h de la Voie Romaine aura lieu le samedi 8 juin 2024 à 11h (pour les concurrents de 6h) et midi (pour les concurrents de 24h).

En partenariat avec l'association « Ensemble contre la méningite », qui accompagne l'événement depuis la première édition.



Gérard Bertin • 06 66 83 88 08



COURSE PLUVIEUSE, COURSE HEUREUSE !

Le dernier week-end d'avril, de nombreux coureurs et marcheurs ont bravé la pluie et le vent pour fouler les sentiers du Radicatrail. Cette année encore, plusieurs distances étaient proposées : 14 km en trail ou en marche nordique, 17 km nocturne, 35 km, 63 km, un ultra de 126 km pour ceux qui aiment la longue distance et même une mini course pour les enfants !

La salle des Aulnes s'était transformée en point de ralliement pour l'occasion : on pouvait y croiser des coureurs qui s'étiraient, des enfants qui attendaient impatiemment l'arrivée d'un papa ou d'une maman sur la ligne d'arrivée et des curieux qui venaient encourager les sportifs.

Boissons chaudes et crêpes maison régalaient et réchauffaient tous ceux qui étaient présents. Entre deux départs de course, le groupe Ogogo Percussions a mis l'ambiance en donnant le rythme... Ils étaient aussi sur la dernière ligne droite au moment de l'arrivée des coureurs pour les encourager dans les derniers mètres.

Sur la ligne d'arrivée, de nombreux spectateurs attendaient les finishers et les applaudissaient bien fort pour féliciter. Malgré la fatigue et les traces de boue sur leurs jambes, ils avaient tous le sourire aux lèvres !

Bravo à tous les coureurs, qu'ils aient fait 14 km ou plus de 200 km... c'était la distance Crazy challenge !



RANDONNÉE DEMOGEOT

Le 17 mars, une centaine de vététistes et une quarantaine de marcheurs ont pris part à la 24^e randonnée Philippe Demogeot. Malgré la pluie et les terrains glissants, les randonneurs sont montés jusqu'à la Frenaye pendant que les cyclistes ont avalé les 22 et 33 kilomètres des deux boucles proposées, de Lillebonne à Triquerville, en passant par PJ2S. Bonne humeur et parfois fous rires se sont manifestés tout au long de cette journée pour laquelle les organisateurs remercient la ville de Lillebonne, toutes les communes traversées ainsi que l'ensemble des bénévoles pour leur présence et leur soutien actif.



JEUNES LÉOPARDS UNE COURSE POUR LE « SOUVENIR MAX LOUVEL »

Le 3 mars, le Prix de la ville organisé par le Vélo Club Lillebonnais s'est vu disputé par de jeunes cyclistes en hommage à un ancien dirigeant du cyclisme normand sous l'appellation du « souvenir Max Louvel ». Les jeunes « léopards » se sont élancés de l'hôtel de ville de Lillebonne pour une course de 120 km traversant les communes limitrophes et voisines de la ville organisatrice. Prochaines courses du VCL : 25 août, prix de Mélamare / 8 septembre, prix de Petiville / 15 septembre, trio Normand à Lillebonne.



Franck Lemaître, Adjoint au sport, Christine Déchamps, Maire et Claude Le Nahédic, Président du VCL autour des trois vainqueurs de l'épreuve.

51^e RALLYE DU PAYS DE CAUX VILLE DE LILLEBONNE VALLÉE DE SEINE

Dimanche 24 mars, l'association Rallye'n Caux, avec le soutien de la Ville de Lillebonne et du Département de la Seine-Maritime, donnait le départ aux 102 équipages. Toute la journée, les véhicules ont sillonné les routes de campagne des alentours. Retrouvez le classement sur axions-sport.org



SALLE COMBLE POUR LE CONCERT D'OHL AND FRIENDS

Samedi 13 avril, c'est devant une salle comble que se produisait, au centre culturel Juliobona, l'Orchestre d'Harmonie de Lillebonne pour un magnifique concert réunissant à la fois solistes de la formation, solistes du conservatoire et invités de prestige.



160 ans OHL



Festivals

LES 18-19 MAI

L'Orchestre d'Harmonie de Lillebonne sera au grand complet pour offrir aux habitants un festival de musique inédit dans le centre de la commune et au parc des Aulnes. Pour cette rencontre, l'OHL jouera avec de nombreux invités, à commencer par les 3 harmonies du territoire proche (Brotonne, Gruchet le Valasse et Grand-Camp) ainsi que « Les XIII de Fromentières », un orchestre de la Marne, ami avec l'OHL depuis 2015. L'orchestre du second cycle du conservatoire de Caux Seine Agglo est aussi invité. Ce sont en tout 6 formations de soufflants (bois et cuivres) accompagnés de percussions qui déploieront toute leur puissance pour des concerts décoiffants !

Samedi 18 mai à partir de 14h30 • places Carnot • Dimanche
19 mai à partir de 15h dans le parc des Aulnes • Gratuit



En 205, Simone !

Ils s'appellent Lucile, Louis et Mathias, ils viennent d'avoir 18 ans, sont lycéens en Terminale, habitent Lillebonne, Grand-camp et Les Trois Pierres et, cet été, ils vont parcourir l'Europe de l'Est à bord d'une Peugeot 205 ! Inscrits au raid humanitaire Europ'raid, ils seront sur la ligne de départ de ce raid humanitaire de 8000 km à travers 20 pays !

Le but de cette expédition ? Apporter leur aide aux enfants défavorisés tout en découvrant les pays de l'Est, leurs paysages et leurs cultures. Pour cela, ils ont récolté 70 kg de dons de matériel scolaire, médical et sportif qu'ils distribueront tout au long de leur périple.

Et pour les aider dans leur projet, ils ont demandé une aide financière aux entreprises locales, aux communes et aux particuliers. Ce sont 10 000 € qu'ils ont dû récolter pour mener à bien leur expédition. Après avoir acheté et remis leur 205 en état, ils l'ont personnalisée de stickers pour remercier leurs généreux donateurs. On peut d'ailleurs y voir le logo de la ville de Lillebonne qui a décidé de les soutenir en offrant une subvention de 200 € à ces jeunes.

On leur souhaite un bon tour d'Europe de l'Est, culturel et solidaire !



Pour suivre leurs aventures, rendez-vous sur leurs réseaux sociaux et le blog qu'ils comptent alimenter au quotidien.

 Facebook en 205 Simone •  Instagram en_205_simone •  blog lucilemouette0706.wixsite.com

3 Questions AUX HUMANITAIRES EN HERBE...

■ Pourquoi avez-vous décidé de participer à cette course ?

Louis : C'est un raid que je connaissais parce que mes cousins y ont déjà participé et j'ai eu très envie de me lancer ce défi. J'ai donc demandé à mes deux meilleurs amis s'ils voulaient tenter l'aventure avec moi. Ils ont dit « oui » et nous y voilà.

■ Comment vous-êtes vous préparés ?

Louis : La préparation a été très longue : il a d'abord fallu que l'on trouve une voiture, qu'on la retape pour qu'elle puisse nous emmener sur cette longue distance. Ensuite, nous avons cherché des partenaires pour nous aider à financer ce projet. Il nous fallait environ 10 000 € pour mener à bien cette expédition humanitaire.

■ Quel est l'endroit que vous attendez le plus de voir ?

Louis : Je parle aussi pour mes amis, tous les trois nous avons hâte de découvrir la Grèce. Tous les pays sont certainement intéressants, mais la Grèce nous attire plus particulièrement, ainsi que la Croatie.

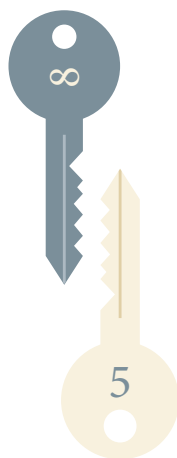


Charlie Goudal-Manoury, Vice-Présidente en charge de l'Habitat à Caux Seine agglo et Christine Déchamps, Maire de Lillebonne

DÉFINITION

L'habitat indigne est défini par l'article 1-1 de la loi n° 90-449 du 31 mai 1990, visant à la mise en œuvre du droit au logement selon lequel « constituent un habitat indigne les locaux ou les installations utilisés aux fins d'habitation et impropres par nature à cet usage, ainsi que les logements dont l'état, ou celui du bâtiment dans lequel ils sont situés, expose les occupants à des risques manifestes, pouvant porter atteinte à leur sécurité physique ou à leur santé. »

A Lillebonne, environ 6 % de logements seraient potentiellement dégradés, soit une centaine d'habitations. Sur le territoire de Caux Seine agglo, l'estimation est de 900 logements.



PERMIS DE LOUER

La clé d'une location sereine

Afin de poursuivre et d'accroître la lutte qu'elle a engagée contre l'habitat indigne et insalubre et de renforcer ses moyens d'action préventifs, la municipalité a décidé d'instaurer une autorisation préalable de mise en location, plus communément appelée « permis de louer » pour les bailleurs privés. Explications.

C'est acté. Le permis de louer entrera en vigueur le 10 octobre 2024. Sa mise en œuvre sur un périmètre de la commune englobant le centre ancien qui comporte une partie importante d'habitat dégradé a été adoptée lors du Conseil Municipal du 28 mars dernier.

Signature d'une convention avec Caux Seine agglo

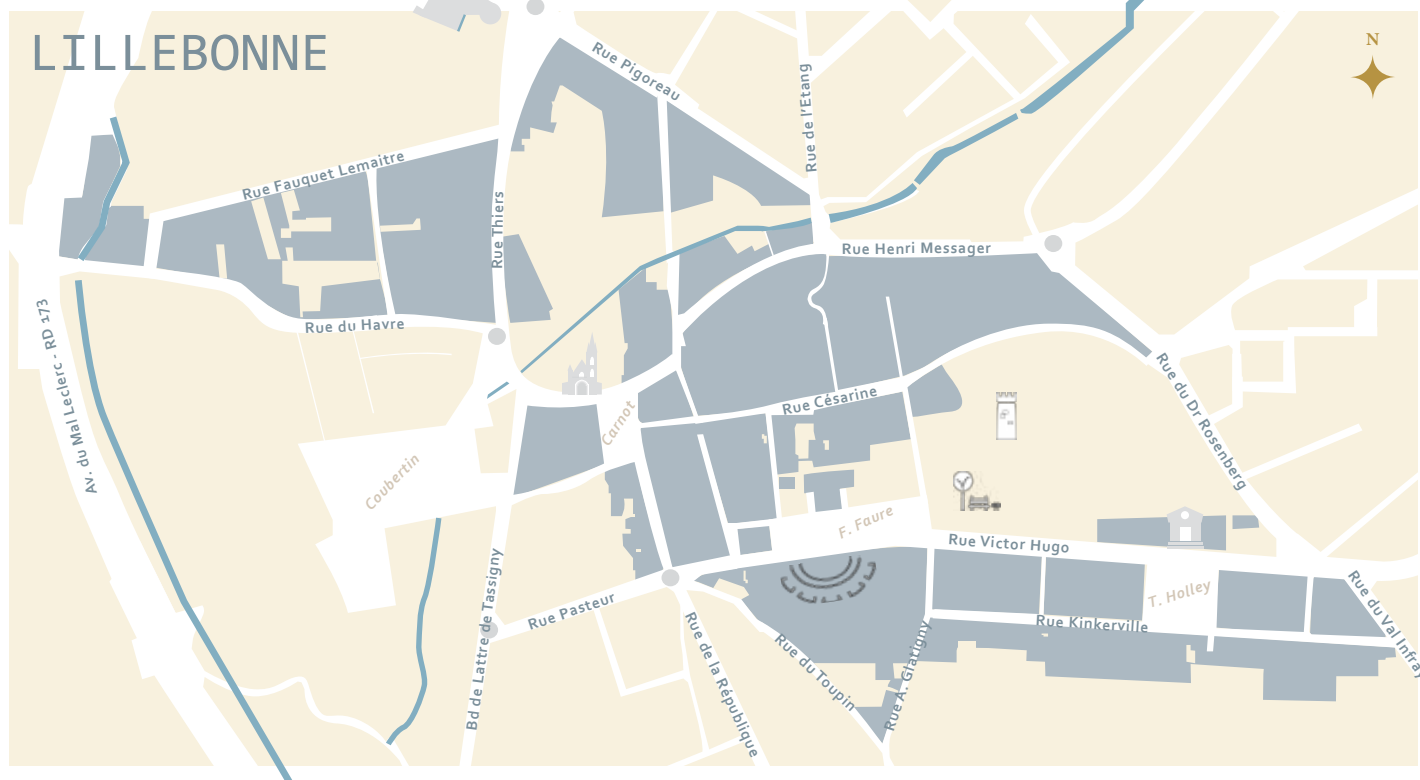
Caux Seine agglo étant compétente et cheffe de file en matière d'habitat, le 11 avril dernier, une convention de délégation de compétence pour l'exécution des missions inhérentes au « permis de louer » était signée entre Caux Seine agglo et la Ville de Lillebonne, en cohérence avec les orientations du Programme Local de l'Habitat (PLH) de l'agglomération.

Des avantages pour le locataire et le propriétaire

Fondé sur la loi ALUR (loi pour l'Accès au Logement et un Urbanisme Renové), ce dispositif permettra notamment :

- > d'assurer un logement digne aux locataires,
- > de lutter contre les marchands de sommeil,
- > de sensibiliser les propriétaires à la dégradation progressive de leurs biens et de les informer des dispositifs d'accompagnement ainsi que des aides techniques et financières proposées par La Maison de l'Habitat de Caux Seine agglo, l'Anah, La Région, Le Département...
- > d'améliorer l'attractivité du patrimoine locatif du périmètre concerné...

PÉRIMÈTRE AUTORISATION PRÉALABLE
DE MISE EN LOCATION
« *permis de louer* »



Retrouvez toutes les informations dans *Le Guide du permis de louer* accessible sur le site internet de la ville www.lillebonne.fr ou en mairie, auprès du service Développement urbain 02 32 84 50 77.

ADIEU LE STADE BIGOT

Les premiers coups de pelleuse ont été donnés début avril et, très rapidement, le stade Bigot a été démoli. C'est un bâtiment bien connu du paysage lillebonnais qui s'efface et, avec lui, de nombreux souvenirs : les plus anciens se rappellent avoir nagé dans la piscine qui était accolée au stade, les élèves s'être entraînés au badminton, au volley ou au basketball à l'intérieur pendant leurs cours d'EPS, les coureurs du G.A.B.S. avoir enchaîné des tours de piste d'athlétisme, et les footballeurs de l'USL Football avoir disputé de nombreux matchs sous les yeux de leurs parents, assis dans la tribune pour les encourager. Maintenant, place aux travaux de reconstruction et RDV en 2025 pour découvrir le nouveau complexe sportif !



DES MASSIFS MOINS CONSOMMATEURS D'EAU

Parce que le plan de sobriété concerne aussi la consommation d'eau, la collectivité réduit la présence de suspensions florales au profit d'un « relooking » d'une quinzaine de massifs pleine terre. Ces petits espaces tout aussi décoratifs que les suspensions ont l'avantage de nécessiter beaucoup moins d'eau grâce à la forte présence de plantes vivaces qui s'hydratent au contact du sol. Cette initiative écologique a aussi le mérite de développer dans la commune une nouvelle esthétique parfaitement raccord avec les critères du label Ville fleurie auquel la ville est notée trois fleurs. (En photo le massif réagencé à l'angle des rues Goubermoulins et Léon Lanel).



FENÊTRES NEUVES À L'ÉCOLE DU CLAIRVAL

La collectivité déroule son plan d'entretien des écoles avec un acte majeur cette année : le chantier de renouvellement des menuiseries de l'école élémentaire du Clairval. A travers ce plan, prévu en deux tranches de travaux, les entreprises sont intervenues une première fois pour poser 54 fenêtres pvc et aluminium neuves accompagnées de leurs volets roulants. La pose de 24 nouvelles menuiseries est prévue cet été. L'amélioration attendue se pense en termes de confort thermique et phonique mais aussi d'économies d'énergies pour les années à venir.



DES TRAVAUX au magasin *Le Trèfle*

Le Trèfle a rouvert ses portes rue Guillaume le Conquérant à l'issue de plusieurs semaines de travaux. Les lieux ont été repensés, réagencés sans que le métier de Christelle Dono, la patronne, ait changé car elle reste torréfactrice dans l'âme.

Connue des clients amateurs d'arts de la table, l'enseigne Le Trèfle créée en 1964 a été reprise il y a 20 ans par Christelle Dono. L'imposante machine à torréfier qui trône dans le fond du magasin tourne tous les jours, sous l'impulsion de Christelle, fière de son café frais, moulu au moment même de la vente.

Mais les qualités de ce magasin ne s'arrêtent pas là : telle une caverne d'Ali Baba, l'espace offre un choix d'articles d'épicerie fine et d'arts de la table, de confiseries mais aussi de pâtisseries (muffins, cookies, donuts, gaufres...) faites maison et consommables sur place dans l'espace salon, dont la surface a doublé. « *Nous avons refait faire l'isolation ainsi qu'une mise aux normes des appareils énergétiques, et dans la foulée, nous en avons profité pour élargir la superficie du magasin qui profite au salon de thé dont la surface a été doublée* » explique Christelle, vantant au passage les arômes de son chocolat chaud et du thé de la maison Dammann, qu'elle sert à emporter ou à consommer sur place, dans l'espace salon animé par Sarah Dono.

Rafraîchi, l'intérieur du magasin est agréable et comprend maintenant un coin pour que les enfants jouent et dessinent. L'équipe est heureuse de recevoir de nouveau sa clientèle dans des conditions optimales.

 **Le Trèfle • 5 rue Guillaume Le Conquérant • 02 35 38 02 61**
Ouvert du mardi au samedi de 9h à 12h et de 14h30 à 18h30.




De gauche à droite : Marie, Laure, Sarah et Christelle forment l'équipe commerciale du Trèfle.



Marché de Pays

Le projet a été initié en 2023 par la municipalité pour valoriser le terroir et le savoir-faire local en se faisant le relais des petits producteurs tout en répondant à une attente des consommateurs amateurs de produits issus des circuits courts. Cette démarche est aussi l'occasion de renforcer l'offre d'animation dans la commune en complétant le marché du mercredi. Retrouvez divers produits tels du fromage, des légumes, du savon, des bonbons, du sel, des gâteaux et autres types d'articles, en fonction des inscriptions des étalagistes.

Les producteurs souhaitant installer leur stand sur le marché de Pays de Lillebonne peuvent prendre contact avec le service commerce de la ville : Perrine BOIS • 02 32 84 45 18 • perrine.bois@lillebonne.fr • Prix du mètre : 80 centimes le mètre et 1,95 € pour l'électricité.

 **Un samedi par quinzaine dans le centre-ville de 8h à 13h**
> 4 et 18 mai, 1^{er}, 15 et 29 juin, 13 et 27 juillet, 10 et 24 août, 7 et 21 septembre, 5 et 19 octobre



Caroline Dietrich, directrice du CCAS de Lillebonne et Romane, ancienne service civique lors du Congrès annuel de l'UNCCAS

LES SERVICES CIVIQUES *en soutien aux seniors isolés*

Fin mars, le 93^e congrès annuel de l'Union Nationale des Centres Communaux d'Action Sociale, parrainé par François Hollande, a posé ses quartiers au carré des Docks, au Havre, sur le thème intitulé « Les maires et leurs CCAS face aux crises ». A cette occasion, Caroline Dietrich, directrice du CCAS-Pôle des solidarités de Lillebonne, est intervenue en partenariat avec SC2S (Services Civiques Solidarités Seniors), l'association partenaire pour le recrutement et le suivi des jeunes services civiques, pour répondre à la question « Comment mobiliser les jeunes pour accompagner les seniors isolés ? » tout en s'appuyant sur l'expérience lillebonnoise en la matière. Également présente, la jeune Romane, ayant fait partie de la toute première équipe de 4 services civiques, a pu faire part de son expérience d'accompagnatrice de seniors devant une assistance principalement composée de directrices et directeurs de CCAS venus de toute la France. L'implication de la jeunesse en faveur de la lutte contre l'isolement des seniors a de beaux jours devant elle !

L'ISOLEMENT DES SÉNIORS, UN PHÉNOMÈNE NATIONAL

La solitude est un phénomène national qui se vérifie sur Lillebonne : sur les 41% de personnes vivant seules dans leur logement lillebonnois, 43% ont 65 ans et plus. La lutte contre l'isolement des seniors comme politique municipale correspond donc à un constat reposant sur des besoins d'accompagnement de cette population sous diverses formes. Les jeunes en service civique effectuent des visites à domicile, participent au portage des repas, encadrent des sorties et accompagnent les animations réalisées à la salle du lin et l'épicerie solidaire. Depuis l'instigation du dispositif, 94 seniors ont été aidés (dont 28 à domicile) et le taux de participation des seniors aux repas collectifs a bondi de 57%.



Honneur à Geneviève Gest CENTENAIRE

Geneviève Gest est une centenaire fringante. Du haut de ses 100 printemps, vous la croisez sûrement parfois dans le centre-ville où elle passe presque tous les jours saluer les commerçants.

Elle est arrivée à Lillebonne en 1956 avec son mari. Beaucoup d'entre nous la connaissons bien.

Geneviève a commencé à travailler à 12 ans avant de s'arrêter pour élever ses enfants. Aujourd'hui, elle est à la tête d'une jolie famille de quatre enfants, huit petits-enfants, d'arrière-petits-enfants et d'une sœur de 90 ans !

Sa bonne santé lui permet de rester autonome à son domicile.

Christine Déchamps, Maire et Evelyne Bailleul, Adjointe déléguée aux séniors et aux liens intergénérationnels ont tenu à lui rendre visite le 11 avril pour lui souhaiter un bon anniversaire et lui remettre un panier gourmand au nom de la municipalité.



TU TIRES OU tu pointes ?

Les amateurs de pétanque ont un nouveau rendez-vous hebdomadaire : chaque mardi de 9h30 à 11h30 au boulo-drome situé derrière le dojo Michel Dossier, ils se réunissent pour lancer cochonnet et boules et passer un moment sportif et convivial.

Comme pour toutes les activités et animations proposées par le CCAS, il faut être retraité ou avoir 65 ans et plus, être inscrit auprès du CCAS et se munir d'un ticket.

Pour rappel, les tickets sont en vente à l'accueil du CCAS, au sein de la mairie, au prix de 2 € le ticket, 12 € le carnet de 10 tickets et 20 € le carnet de 20 tickets.

PLAN CANICULE

Inscrivez-vous !

De trop fortes chaleurs peuvent devenir dangereuses pour les personnes fragiles. Inscrivez-vous dès maintenant sur le registre canicule auprès du CCAS-Pôle des Solidarités. Gratuit et confidentiel, ce registre communal permet aux agents de la Ville de veiller sur vous !

Pourquoi s'inscrire ?

Dès le niveau 2 (vigilance jaune), les personnels du CCAS-Pôle des Solidarités vous contactent tous les jours par téléphone afin de :

- > S'assurer que vous allez bien,
- > Vous rappeler les bons gestes à adopter,
- > Appeler la personne référente, en cas de non réponse de votre part.

Attention, il est important de prévenir le CCAS en cas d'absence d'une journée complète ou plus. En cas de doute, le service est habilité à faire intervenir les pompiers.



Qui peut s'inscrire ?

- > Les personnes âgées de 65 ans et plus résidant à leur domicile,
- > Les personnes âgées de 60 ans reconnues inaptes au travail et résidant à leur domicile,
- > Les adultes handicapés résidant à leur domicile.

Comment s'inscrire ?

Il faut s'inscrire tous les ans à l'accueil du CCAS-Pôle des Solidarités à l'Hôtel de Ville, rue Thiers ou par téléphone au 02 32 84 50 73.

La personne peut procéder elle-même à son inscription ou peut confier celle-ci à un tiers.



ATELIERS CRÉATIFS : VERNISSAGE INTERGÉNÉRATIONNEL

Le 8 avril, un vernissage fraternel a eu lieu dans l'espace convivialité de l'épicerie solidaire : c'était un temps de rencontres et d'échanges autour d'une petite exposition comprenant les productions de femmes et d'hommes familiers des lieux. Le principe était de fusionner les deux mini expositions préparées d'une part par un groupe de seniors et d'autre part par des usagers de l'épicerie. En participant à ces ateliers, chaque membre des deux groupes a pu s'essayer au graphisme à travers des collages, des dessins, des peintures et même de petites installations où se sont exprimés des élans créatifs. Le résultat était agréable à regarder et méritait bien un vernissage commun. Prochaine étape ? Organiser un atelier créatif regroupant les seniors et les usagers de l'épicerie pour des productions communes.



JOURNÉE DES DROITS DES FEMMES APRÈS-MIDI « COCOONING »

L'après-midi du 8 mars, une douzaine de femmes de tous âges ont répondu « présentes » au temps de rencontres « bien-être » organisé par le CCAS-Pôle des solidarités au cœur du quartier du Clairval, à l'épicerie solidaire. Dans un véritable climat de détente, plusieurs ateliers attendaient le public pour concevoir des bijoux, participer à des discussions autour de l'estime de soi, à des séances de maquillage, de réflexologie et de photographie.

Merci à Jennifer Vallery, photographe (« Jennyphotos »), Loona Guillous, esthéticienne (« Tranquil'loo ») et Virginie Lucas, réflexologue pour leurs interventions bénévoles.



5044€ POUR L'ÉPICERIE SOLIDAIRE !

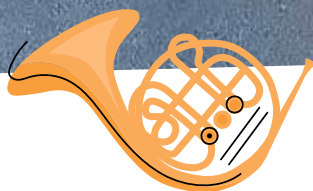
Madame Déchamps, en qualité de Présidente du CCAS, accompagnée d'Anne-Marie Pimont, animatrice et Sylvie Pournot, bénévole, ont reçu de la part du Département de la Seine-Maritime un chèque de 5 044€, remis par Bertrand Bellanger, Président et Florence Thibaudeau-Rainot, 1^{ère} Vice-Présidente, au profit de l'épicerie solidaire.

L'argent offert a été récolté lors de l'opération Burger Solidaire, sur le stand de la Région au Salon International de l'Agriculture où le personnel du restaurant administratif du Département a préparé et vendu des milliers de burgers, composés uniquement d'ingrédients seinomarins.





1876



160 ans OHL



Le 30 Septembre 1864, Monsieur le Maire de Lillebonne, Narcisse Pigné reçoit par le Sous-Préfet du Havre notification de l'arrêté du Préfet de la Seine Inférieure en date du 28 septembre 1864. Par cet arrêté, le préfet autorise « les sieurs Campion et Avenel à former à Lillebonne une Société Musicale sous le nom de Société Chorale des Enfants de Lillebonne ». Le Sous-Préfet du Havre étant chargé de l'exécution du présent arrêté.

Il y a donc à Lillebonne 3 sociétés musicales distinctes :

- > L'Union Musicale de Lillebonne,
- > La Chorale des Enfants de Lillebonne,
- > Les Amis de Diane à Lillebonne.

En 1914, le Maire de la ville Ernest Caron organise les samedi 20 Juin et dimanche 21 Juin un concours de musique, Festival - concert, avec la participation



Photo datée de 1964, de haut en bas et de gauche à droite
 4° rang: Roger Santais, André Aviegne, Bichot, Gilbert Fauvel, Hubert Chatillon, M.Depalmaker, X, X, X, Maurice Leber, X, X,
 3° rang: René Gobichon, M.Yzet, M. Viseur, X, Yves Leber, Marcel Révillon, X, X, Pierre Lévesque, Eugène Mutel, Emile Lévesque, Paul Delbarre (président)
 2° rang: M. Lucas, Jacques Pichereau, Houllier, Daniel Bien, X, X, X,
 1° rang: Philippe Belloncle, XXXXXX



De gauche à droite : Pierre Levesque, Gérard Rosay et Sonia Rosay à l'occasion de l'Armada, en 1999, sur les quais de Caudebec.

du Comité commercial des Fêtes. De nombreux concerts sont donnés dans toute la ville, un grand défilé est organisé et les festivités se terminent par une grande fête de nuit place Sadi-Carnot.

Il faut attendre le 9 Avril 1921, pour que les deux sociétés musicales pré-citées, par déclaration en préfecture s'unissent pour former la Société « Les Enfants de Lillebonne » et « l'Union musicale », réunis sous la présidence de M. Robillard.

Enfin, après être passée par différents titres, dont « l'harmonie de Lillebonne », la société devient l'OHL Orchestre d'Harmonie de Lillebonne.



Par Jean-Philippe Pupin,
 président d'honneur du
 Groupement philatélique et
 cartophile Caux vallée de Seine

Pierre Levesque, doyen de l'OHL

Né en 1931, Pierre Levesque a intégré l'OHL en 1942. Apprenti boucher chez son père, une figure de Lillebonne lui aussi musicien à l'Orchestre, celui qui est encore aujourd'hui le doyen de l'OHL coule une retraite paisible dans sa maison du Becquet. Avec son ami Gérard Rosay, les souvenirs se bousculent : échanges avec les harmonies de Souston (Les Landes) et Saint-Lupicin (Jura), sorties locales, rencontres avec les musiciens de Immerstadt, sans compter les nombreuses représentations à Lillebonne et ses environs aux côtés des autres membres, qui formaient un groupe où affleurent aujourd'hui encore les airs d'une famille unie autour de l'amour de la musique. L'orchestre jouait lors de la messe de la Sainte-Cécile, mais aussi les 14 juillet, le 11 novembre, la Toussaint... Aujourd'hui retiré de ses passions, la chasse et la musique, Monsieur Levesque reste une mémoire vivante de l'OHL, qu'il a côtoyé plusieurs décennies.

Les naissances

FÉVRIER

- 5 Niina Cordier
 17 Lyham Bonneville
 18 Meryam Haddou
 20 Ilyas El Bazze



MARS

- 4 Islem Ba
 6 Ethan Jeanne
 10 Noha Evrard
 14 Alba Friboulet Durand
 16 Noé Le Leleuch
 22 Mahé Simonte
 23 Mylân Delahaye

Les mariages

MARS

- 2 Sarah Lemaitre-Cuffel
 et Ahmed Chtirimi
 16 Tiffany Pollet
 et Dahir Hamadouche



Les Décès

FÉVRIER

- 9 France HENRI, veuve PIEDNOËL, 97 ans
 16 Jean-Jacques LEMIÈRE, 60 ans
 17 Marie FOUILLOUX, veuve BOUTET, 92 ans
 19 Pierre FÉRAILLE, 89 ans
 20 André LEMAITRE, 73 ans
 22 Paulette RODRIGUEZ, 70 ans

AVRIL

- 4 Colette HAUGUEL, épouse LEGRAND, 87 ans
 9 Yvette COURCHAI, épouse LECLERC, 80 ans

Hommage à Jean-Pierre Lenormand

La municipalité souhaite rendre hommage à Jean-Pierre Lenormand, ce Lillebonnais de cœur engagé dans la vie publique de la commune sa vie durant. Ayant débuté sa vie professionnelle à 14 ans dans le textile, Monsieur Lenormand a été élu municipal de 1995 à 2001 et trésorier du bureau de la MJC de 2002 à 2016. Il a marqué tous ceux qui l'ont connu par sa simplicité et sa jovialité. Son altruisme restera aussi dans le souvenir de celles et ceux qui ont fréquenté l'atelier chant qu'il a créé en 2006, dont l'accès était gratuit, pour tous. Amateur du concours de bestiaux, présent dans les différentes manifestations municipales, il aimait cultiver sa parcelle de jardin dans le quartier du Hauzay. Très ami avec une autre figure de la commune, Jacques Bénard, Jean-Pierre Lenormand laissera le souvenir d'un homme humble qui inspirait les autres davantage par ses actes que par ses mots, rares mais toujours bienveillants. La municipalité adresse à sa famille ses condoléances ainsi qu'une pensée émue pour cet homme d'une grande rigueur morale.

LETTRE DES ÉLUS *de l'opposition*

Budget 2024 : il faut dégager des marges de manœuvre !

Le rapport d'orientation budgétaire a été présenté tout récemment en Conseil Municipal ; ce rapport permet de présenter les évolutions prévues en fonctionnement tout comme en investissement et c'est également l'opportunité d'analyser les grandes tendances en termes de dépenses et de recettes qui seront inscrites au sein du budget 2024.

Que faut-il retenir du débat d'orientation budgétaire ?

Nous observons que les recettes réelles de fonctionnement sont quasiment atones depuis plusieurs années ; en effet, nous observons 1,25 % de progression annuelle sur la période comprise entre 2018 et 2023 et surtout seulement 0,89 % de progression entre 2022 et 2023.

Dans le même temps, les dépenses réelles de fonctionnement augmentaient à un rythme de 2,74% par an entre 2018 et 2023, et de plus de 5,6 % entre 2022 et 2023.

Nous avons donc d'un côté des recettes qui n'augmentent quasiment pas et des dépenses qui sont passées de moins de 14 millions en 2020 à plus de 16 millions en 2023... Une gageure !

En définitive, le rythme de l'augmentation des dépenses est préoccupant ; en effet, tout comme dans chaque foyer, il est indispensable de pouvoir disposer de recettes supérieures aux dépenses sans quoi la ville ne pourrait honorer ses dépenses.

En 2020, les recettes étaient supérieures de 4 millions d'euros par rapport aux dépenses ; en 2024, cette différence n'est plus que de 2 millions d'euros !

Si cette évolution des recettes et des dépenses continue sur le même rythme, qu'advient-il du budget de la Ville de Lillebonne dans les années à venir ?

A l'heure où des choix de l'Etat pourraient conduire à raboter les recettes des collectivités pour l'année prochaine, où le prix de l'énergie reste très volatile, où certaines charges ne peuvent qu'augmenter, il est indispensable de dégager des marges de manœuvre afin de pouvoir continuer à investir pour notre ville et assurer la pérennité des services proposés aux habitants.

Patrick Cibois, Sylvie De Milliano, Arlette Lecacheur, Patrick Walczak, Jean-Yves Gognet, Amel Takarli, Anne-Lise Couture

LETTRE DES ÉLUS *de la majorité*

Nous avons tous, le 11 avril dernier, été abasourdis par l'annonce du géant pétrolier américain ExxonMobil de l'arrêt de ses activités chimiques sur le site de Port-Jérôme-sur Seine, entraînant la suppression de 677 postes d'ici la fin 2025, dont 647 ici et 30 à la direction à Nanterre.

647 emplois supprimés chez ExxonMobil, c'est évidemment un coup de massue pour les salariés et leurs familles auxquels nous exprimons toute notre solidarité, mais c'est aussi un véritable cataclysme pour notre bassin d'emplois. Car cette décision fracassante concerne non seulement les employés d'ExxonMobil mais aussi les sous-traitants, les artisans et tous les employés des petites entreprises installées à proximité et qui dépendent de la chimie Exxon. Au total, ce sont des milliers de personnes qui sont sous le choc et inquiets pour leur avenir. C'est tout un écosystème qui va être affecté et les répercussions sur le commerce, les clubs, les associations et les collectivités locales risquent d'être importantes.

Nous avons tous un proche, un parent, un ami qui travaille ou a travaillé un jour chez Exxon ou chez l'un de ses sous-traitants. Exxon, Esso, la Mobile, Socabu, la Standard ou la Vacuum pour les plus anciens d'entre nous, ... sont indissociables de notre histoire collective et de l'histoire de notre ville. N'oublions pas que le véritable essor de Lillebonne est lié au développement de la pétrochimie, à la fin des années 50, lorsqu'ont été construites les unités de production d'Éthylène Plastique, de la Société Normande de Produits Plastiques et de Tuyaux Flexibles...

Aujourd'hui, avec l'arrêt des activités chimiques, c'est tout un pan de notre histoire locale qui s'achève et une grande partie de nos administrés qui risquent de se retrouver brutalement sur le pavé. Ce sont des femmes, des hommes, des ouvriers, des cadres, des jeunes ou des anciens qui ont donné des années, parfois des décennies de leur vie au service d'Exxon qui se voient finalement, avec le plus grand mépris, sacrifiés sur l'autel des dividendes. Sacrifiés pour muscler le taux de profitabilité du géant pétrolier américain, qui a amassé près de 92 milliards de dollars de bénéfice net, entre le début de 2022 et la fin de 2023.

C'est pourquoi nous ne pouvons pas nous résigner à ce que l'État prenne simplement acte de la décision d'ExxonMobil en accompagnant la fermeture des unités et la reconversion des salariés sacrifiés. Nous souhaitons au contraire que l'État exige d'ExxonMobil de revenir sur sa décision. La réindustrialisation de la France, axe majeur de la politique du gouvernement, ne peut pas passer par des fermetures d'usines aussi brutales et humainement inacceptables par des compagnies qui préfèrent privilégier leurs volumes dans des pays moins soucieux de l'environnement et des conditions de travail, au lieu de décarboner les unités situées en Europe !

Nos emplois ne peuvent être dictés par le cours de bourse et le versement de dividendes. C'est pourquoi nous affirmons notre soutien le plus tenace à tous les salariés, les travailleurs et leurs familles exposés au plus grand mépris et à les assurer de notre entière mobilisation à leurs côtés.

Lillebonne autrement

Mai

Vendredi 17

MES SOULIERS SONT ROUGES

*Concert signé
20h30 - Juliobona*

Samedi 18

MARCHÉ DE PAYS

*8h à 13h
Place Carnot*

FESTIVENTS

**160 ANS
DE L'HARMONIE
DE LILLEBONNE**
*Concert d'harmonies
14h30 - Place Carnot*

NUIT EUROPÉENNE DES MUSÉES

*Ouverture gratuite
18h à minuit
Musée Juliobona*



Dimanche 19

VIDE-GRENIERS

*Parking de l'Hôtel de Ville
Association Le clan des félins*

CONCOURS DE PÊCHE AU MOULINET

*Parc des Aulnes
AAPPMA*

FESTIVENTS

**160 ANS
DE L'HARMONIE
DE LILLEBONNE**
*Concert d'harmonies
15h - Parc des Aulnes*

Jéudi 23

CHAMPIONNAT RÉGIONAL QUADRETTE VÉTÉRANS

*Boulodrome
USL boules*



Samedi 25

60 ANS DE L'USL BADMINTON

50 ANS DE L'USL KARATÉ GALA

MUSIQUE PARTY

*Aquagym et karaoké
14h-18h piscine La Presqu'île*

Dimanche 26

CONCOURS DE PÊCHE AU COUP

*Parc des Aulnes
AAPPMA*

Mardi 28

SEMAINE DU JEU*

*Jusqu'au 31 mai
Ludothèque*

Vendredi 31

COLLECTE DE SANG

*De 11h à 13h et de 14h à 18h
Salle Thiers
www.mon-rdv-dondesang.efs.sante.org
ADSBCL*

TOUS EN SEINE

USEP

SOIRÉE JEU*

*A partir de 20h
Ludothèque*

*

Semaine du Jeu

Mardi 28

*Ouverture au public de 16h à 22h
18h30 : grand quiz / jeu collectif*

Mercredi 29

*Ouverture au public de 10h à 18h
10h30 : tournoi Dragomino
14h : tournoi Blokus
15h30 : tournoi Sky-Jo
17h : tournoi Crôa*

Jéudi 30

*14h : initiation Blokus
15h : initiation Qwirkle
16h : initiation Triomino
17h : initiation Scrabble*

Vendredi 31

*Ouverture au public de 16h à 22h
18h30 : grand quiz / jeu collectif
19h30 : repas partagé
20h : soirée jeu*

Vendredi 31

GALA DE DANSE DE LA MJC

20h30 - Juliobona

Samedi 1^{er}

MARCHÉ DE PAYS

8h à 13h

Place Carnot

GALA DE DANSE DE LA MJC

20h30 - Juliobona

« VISITE KOSTIK
DU MUSÉE JULIOBONA »

Spectacle

18h ou 19h

Sur réservation au 02 35 95 90 13 ou par mail à
musee@cauxseine.fr

Dimanche 2

VIDE-GRENIERS

7h à 19h

USL karaté

Mercredi 5

ESSAI DE SIRÈNES PPI

12h

Samedi 8

24H DE LA VOIE ROMAINE

11h - Jusqu'à dimanche 11h

Parc des Aulnes

Association Les 24h de la Voie Romaine

Dimanche 9

ELECTIONS EUROPÉENNES

8h à 18h

Dans vos bureaux de vote

CONCOURS DE PÊCHE AU MOULINET

Parc des Aulnes

AAPPMA

CONCOURS FÉDÉRAL RÉGIONAL DOUBLETTE

Parc des Aulnes

USL boules

Mercredi 12

JOURNÉE MONDIALE DU DON DU SANG

Stand de l'ADSBCL

Sur le marché place Carnot

Samedi 15

MARCHÉ DE PAYS

8h à 13h

Place Carnot

**JOURNÉES EUROPÉENNES
DE L'ARCHÉOLOGIE**

Jusqu'au dimanche 16

10h à 12h30 et 13h30 à 18h

musee@cauxseine.fr

Dimanche 16

CONCOURS DE PÊCHE AU COUP

Parc des Aulnes

AAPPMA

Vendredi 21

**LES JULIOBONALES,
FESTIVAL GALLO-ROMAIN**

Jusqu'au 23 juin

Centre ville

Dimanche 23

CONCOURS DE PÊCHE AU MOULINET

Parc des Aulnes

AAPPMA

Mercredi 26

PARC D'ANIMATIONS SPORTIVES

12h à 18h

Parc des Aulnes

Jeudi 27

CONSEIL MUNICIPAL

18h - Hôtel de ville

Samedi 29

MARCHÉ DE PAYS

8h à 13h

Place Carnot

FÊTE DE LA MUSIQUE

CONCOURS DE PÊCHE À LA CARPE

Parc des Aulnes

AAPPMA

JOURNÉE NOA LÛU

10h à 18h - Place Carnot

Association Noa Lûu, mon combat

GALA DE FIN D'ANNÉE DE PATINAGE ARTISTIQUE

Gymnase Octave Leclerc

*À prévoir
en juillet*

Mercredi 3

VILLAGE ENFANTIN

10h30 à 18h30

Parc des Aulnes

ESSAI DE SIRÈNES PPI

12h

Vendredi 5

FÊTE FORAINE DE L'ASSEMBLÉE

Jusqu'au 7 juillet

Place Coubertin

SOIRÉE JEU

A partir de 20h

Ludothèque

« LE CRIME NE S'ARRÊTE JAMAIS »

Jeu d'enquête ados/parents (à partir
de 11 ans)

18h - Musée Juliobona

Sur réservation au 02 35 95 90 13 ou
par mail à musees@cauxseine.fr

Dimanche 7

VILLAGE ENFANTIN

10h30 à 18h30

Jusqu'au 1^{er} septembre

Parc des Aulnes

Lundi 10

LES ESTIVALES

Animations tout l'été

Dans les quartiers

Jeudi 11

« EN PTITS MORCEAUX »

Mini atelier rigolo (3 à 5 ans)

10h - Musée Juliobona

Sur réservation au 02 35 95 90 13 ou
par mail à musees@cauxseine.fr

« LE FRIC C'EST CHIC »

(7 à 12 ans)

Atelier rigolo

15h - Musée Juliobona

Sur réservation au 02 35 95 90 13 ou
par mail à musees@cauxseine.fr

Samedi 13

MARCHÉ DE PAYS

8h à 13h

Place Carnot

Dimanche 14

FÊTE NATIONALE

Défilé des sapeurs pompiers

Défilé des majorettes

Feu d'artifice

Juin

Lillebonnais entre 16 et 25 ans ?

≡ Booste ton projet !

Etudes, formation, permis ou transport...
complète le financement
de ton projet



SANS
condition
de ressources

Pour cela
participe à
une action de la
Ville ou du CCAS

5 h > 150 €
10 h > 300 €

**Viens retirer
ton dossier
en mairie**



En partenariat avec le CCAS-Pôle des Solidarités

02 32 84 50 73 - lillebonne.fr

   #lillebonne